



2020.GADA TEHNISKIE NOTEIKUMI RALLIKROSA AUTOMOBĪLIEM OPEN RX KLASEI

1. Automobiļu klase

Open RX – sērijveidā ražotās vieglās automašīnas (ar pilno masu līdz 3500kg. Atmosfēriskā dzinēja darba tilpums nepārsniedz **5000** cm³ Turbo dzinēja darba tilpums nepārsniedz **2500** cm³ ar gaisa pieplūdes restriktoru 45mm, piedziņa brīva, dzinēja novietojums-brīvs, automašīnas FIA homologācija nav obligāta.

Automobiļu minimālajam svaram, **kopā ar sportistu un viņa ekipējumu** jebkurā sacensību brīdī jābūt šādam:

Dzinējs (cm ³)	Automobiļa svars (kg)
līdz 1000	670
no 1000 un līdz 1400	760
no 1400 un līdz 1600	850
no 1600 un līdz 2000	930
no 2000 un līdz 2500	1030
no 2500 un līdz 3000	1110
no 3000 un līdz 3500	1300
no 3500 un līdz 4000	1350
no 4000 un līdz 5000	1400

Motora darba tilpumam, virzuļa diametram un kloķvārpstas gājienam ir jābūt ierakstītam automobiļa sporta tehniskajā pasē.

2. Automobiļu reģistrācija.

Katrai sporta automašīnai Latvijas Automobiļu federācija izsniedz Sporta automobiļa tehnisko pasi, pamatojoties uz drošības karkasa dokumentiem. Atļauta automobiļa būve uz iegādātas virsbūves bāzes. Izsniedzot mašīnas tehnisko pasi, uzrādīto dokumentu kopijas paliek glabāšanā LAF. Sporta automobiļa tehniskā pase dod tiesības braukt tikai slēgtās trasēs.

3. Drošības prasības.

3.1. Drošības karkass.

Automobiļa salonā jābūt iebūvētam drošības karkasam no auksti vilktām bezšuvju nelegēta oglekļa tērauda caurulēm. Oglekļa saturs tēraudā ne vairāk par 0.3%,

minimālā tecēšanas robeža 350 N/mm². (Tērauda marka, kas atbilst šīm prasībām ir, piemēram, St52 NBK). Drošības karkasa konstrukcijai un montāžai automobilī jāatbilst FIA Sporta Kodeksa "J" Pielikuma nodaļai 253.8. Konstrukciju piemērus skat.

pielikumā zīm. 253. Minimālie cauruļu izmēri galvenajam aizsarglokam ir šādi: 50x2,0 vai 45x2,5mm. (Galvenais aizsargloks ir praktiski vertikāls viengabala loks, kas uzstādīts šķērsvirzienā aiz priekšējiem sēdekļiem. Iespējamie varianti uzrādīti "J" pielikumā.) Pārējās karkasa daļas var būt izgatavotas no caurulēm ar izmēriem vismaz 38x2,5 vai 40x2,0 mm. Augšminētie noteikumi attiecas uz drošības karkasiem, kuru pirmā reģistrācija izdarīta pēc 2001.gada 01.novembra. Karkasus, kuri izgatavoti atbilstoši iepriekš spēkā esošajiem noteikumiem, drīkst lietot arī turpmāk saskaņojot to ar Tehnisko komisiju. Tehniskā komisija šajos gadījumos var pieprasīt šī karkasa papildus pastiprināšanu, atestāciju vai arī tā nomaiņu licencētā firmā. Var būt izmantotas caurules atbilstoši automobiļa homologācijas kartē norādītajiem izmēriem (ja tāda ir). Drošības karkasam jābūt konstruētam un izgatavotām tā, lai pareizi uzstādīts tas būtiski samazinātu virsbūves deformāciju, tādējādi samazinot braucēja savainošanas iespēju. Vadītāja galvas un kāju rajonā ieteicams apgādāt drošības karkasu ar mīksta materiāla uzlikām. Caurules nedrīkst kalpot jebkādu šķidrumu transportēšanai. Metinājumu šuvēm jābūt kvalitatīvām. Skaidrojums: Kaut arī teicams metinājuma šuves izskats negarantē arī teicamu metinājuma kvalitāti, skaidrs, ka slikta izskata metinājums nevar būt kvalitatīvs. Visu drošības karkasa cauruļu stiprinājuma vietām pie virsbūves jābūt pastiprinātām ar vismaz 3 mm biezu tēraudu 120 cm² laukumā.(skat. FIA Sporta Kodeksa "J" Pielikuma 253.8.3.2.6 nodaļu) Aizliegts nostiprināt pie aizsargkarkasa jebkādas automobiļa sastāvdaļas, ja tas saistīts ar caurumu urbšanu caurulēs. Atļauta karkasa papildus piestiprināšana pie automobiļa virsbūves ar piemetinātu kronšteinu palīdzību. Automobiļa labajā un kreisajā pusē starp priekšējo un galveno aizsargkarkasa loku jābūt sānu aizsargcaurulēm, kuras izvietojas durvju ailēs. Šīm aizsargcaurulēm jāatrodas ne zemāk kā 200 mm no automobiļa grīdas oriģinālā līmeņa. Katrā durvju ailē izvietot divas aizsargcaurules vai izveidot t.s. "krustu". Kopumā drošības karkass nedrīkst būtiski traucēt vadītāja iekāpšanu mašīnā, vai izklūšanu no tās nepieciešamības gadījumā. Šajos Noteikumos nepieminētajiem karkasa mezgliem izraisot konfliktsituāciju, tā tiks izšķirta, ņemot par pamatu spēkā esošos FIA rallijkrosa tehniskos noteikumus.

Informācijai par drošības karkasa materiālu, konstrukciju un izgatavotāju jābūt ierakstītai sacīkšu automobiļa drošības karkasa pasē vai sertifikātā.

3.2. Sēdeklis: Automobilī jābūt kausveida sporta tipa ("Sparco","Recaro"u.tml.) vadītāja sēdeklim, kura FIA 8855-1999 vai 8862-2009 standarta, homologācijas termiņš var būt beidzies, bet ne vairāk kā 5 gadi, no ražotāja noteiktā derīguma termiņa atzīmes. Sēdeklim jābūt piestiprinātam pie balstiem vismaz četros punktos un balstiem pie virsbūves vismaz četros punktos. Katram piestiprinājuma punktam pie virsbūves jābūt pastiprinātam, pastiprinājuma laukumam jābūt vismaz 40 cm², pastiprinājuma minimālais biezums 3,0 mm. Sēdekļa stiprinājuma elementiem jāatbilst FIA Sporta Kodeksa "J" Pielikuma 253. nodaļas 16.paragrāfam (šķērselementa materiāla minimālie izmēri ir 35x35x2,5 mm vai apaļa caurule 35mm diametrā ar pastiprinājumiem 2,5). Šķērselementus pie virsbūves atļauts stiprināt ar skrūvēm (zīm.253-65B) vai metināt pa visu atbalsta plākšņu perimetru. Automašīnas kuras sāktas būvēt no jauna no 2018. gada sēdekļa stiprinājumiem jāatbilst FIA Sporta Kodeksa "J" Pielikuma 253. nodaļas 16.paragrāfam (zīm.253-65B). Sēdeklim obligāti jābūt apgādātam ar galvas atbalstu tā, lai nebūtu

iespējama vadītāja galvas iekļūšana starp galvas atbalstu un drošības karkasu. Ieteicams galvas balsta augšdaļu piestiprināt drošības karkasam.

3.3. Drošības jostas: automobiļi jābūt uzstādītām FIA 8853/98 standartam atbilstošām jostām, kuru homologācijas derīguma termiņš ir spēka, un skaidri saredzams, kuras sastāv no vismaz vienas jostas pāri klēpim un divām plecu jostām ar kopēju centrālo slēdzi, ar vismaz sešiem stiprinājuma punktiem pie automobiļa virsbūves, minimālais jostas platums - 50 mm. Katrai plecu siksnai jābūt atsevišķam stiprinājumam pie automobiļa virsbūves, nav atļauts stiprināt divas siksnas ar vienu skrūvi.

3.4. Galvenais elektrības slēdzis: katrai mašīnai jābūt aprīkotai ar elektrības slēdzi, kurš atslēdz visas elektriskās ķēdes, izņemot punktā 4.11. minēto gabarīta lukturi (2018. rekomendējams no 2019 gada obligāts). Izslēdzot šo slēdzi strādājošam automobiļa motoram jābeidz darboties. Slēdzim jābūt ērti pieejamam no vadītāja vietas, vadītājam, esot piesprādzētam, kā arī no automašīnas ārpusē. Ārpusē tā atrašanās vieta jāapzīmē ar zibeņa simbolu sarkanā krāsā, kas novietots zilās krāsas trijstūrī ar baltu apmali. Trijstūra malas garumam jābūt vismaz 12 cm. Ārpusē esošo slēdzi ieteicams novietot priekšējā stikla apakšējā kreisā vai labā stūra tuvumā, lai to varētu ātri atrast nepieciešamības gadījumā. Trijstūra apmales platums 10 mm.

3.5. Sportista ekipējums: FIA 8856-2000 standartam atbilstoši kombinezoni, cimdi, balaklava un pilna auguma veļa obligāti. Galvas un kakla aizsardzības sistēma obligāta (angliski FHR) (HANS, Simpson Hybrid vai citas, kurām ir derīga FIA homologācija 8858-2002 vai 8858-2010).

Ķiveres ar marķējumiem SA2000, SA2005, SA2010, SAH2010, SFI 31.1, SFI 31.1A, SFI 32.2A, M2000, M2005, M2010, M2015.

BS6658-85 type A/FR, kuru derīguma termiņš vai FIA standarts nav beidzies vairāk kā pirms 5 gadiem no ražotāja atzīmes.

Obligāta galvas un kakla aizsardzības (piem., HANS, Simpson Hybrid, utt)

3.6. Drošības siets

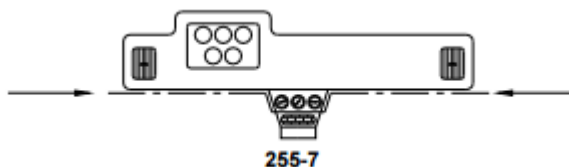
(sk. FIA Sporta Kodeksa "J" Pielikuma 253. 11 nodaļu) ar sekojošiem izmēriem:

- Minimālais siksnas platums: 19 mm
- Minimālais sieta acs izmērs: 25X25 mm
- Maksimālais sieta acs izmērs: 60X60 mm

Sietam jābūt nostiprinātam uz drošības karkasa vadītāja durvju loga ailē tā, lai novērstu rokas vai galvas nokļūšanu ārpus automašīnas drošības karkasa telpas, un ātri noņemamam, lai netraucētu piekļūšanu vadītājam.

4. Virsbūve un aprīkojums

4.1. Virsbūve: Automobiļa virsbūvei jā saglabā oriģinālais izskats, t.i. tai vienmēr jābūt atpazīstamai kā konkrētā modeļa / modifikācijas automobilim raksturīgai. Atļauts noņemt visus tapsējumus un izolācijas materiālus, stiklu pacelāju mehānismus u.tml., kā arī visus sēdekļus un ārējos tērauda bamperus. Jā saglabā instrumentu paneļa oriģinālā forma. Zīmējums 255-7



Virsbūves daļas var atvieglot, noņemot materiālu, vai pastiprināt pievienojot materiālu (jebkuram materiālam ir jābūt ferromateriālam). Drīkst izgatavot no cita materiāla spārnus, dzinēja pārsegu, dekoratīvo režģi, pakaļējās durvis (vai bagāžnieka vāku), bamperu ārējo apvalku, visas sānu durvis, izņemot vadītāja durvis, kuras jā saglabā oriģinālā izpildījumā - aizliegts arī atvieglot to karkasu. Visām jaunizgatavotajām detaļām jā saglabā oriģināldetaļas forma ar atļautajām izmaiņām - paplašinājumiem, atverēm, akmeņu atvairītājiem uz pārsega u.tml. Spārnus atļauts paplašināt. Maksimāli atļautais automašīnas platums **1850 mm** (neskaitot spoguļus). Spārnēm jānosedz riepa visā tās platumā vismaz 180 grādu leņķī, mērot no riteņa centra pa riepas ārējo plakni. Vadītāja un blakus sēdošā durvīm jā saglabā darbojošās durvju slēdzenes vai jāuzstāda cita tipa, bet pietiekami drošas. Ja izmainīts slēdzenes pievada tips, automobiļa ārpusē jābūt skaidrām norādēm, kā durvis no ārpuses atveramas. Šīm abām durvīm jābūt ērti atveramām no iekšpuses un ārpuses. Pakaļējās sānu durvis drīkst aizkniedēt, aizskrūvēt vai aizmetināt. Vadītāja durvis no iekšpuses jānosedz ar vismaz 1 mm biezu alumīnija loksni vai citu, ne mazāk izturīgu, nedegošu materiālu. Motora un bagāžas telpas pārsega aizdares - brīvas izvēles, bet pārsegam jābūt nostiprinātam vismaz četros punktos. Pārsegos var būt izveidotas atveres ventilācijai. Atļauts izmainīt konfigurāciju starpsienai starp motora nodalījumu un salonu, kurā atrodas vadītājs, bet starpsienai obligāti jābūt no tērauda.

Aizliegts pastiprināt virsbūves elementus uz priekšu no vertikālas plaknes, kas iet caur abu priekšējo riteņu riepu priekšējām virsmām un uz aizmuguri no vertikālas plaknes, kas iet caur abu aizmugurējo riteņu riepu aizmugurējām virsmām (domāti vistālāk uz priekšu / aizmuguri izvirzītie riepu punkti), tas attiecas arī uz drošības karkasu.

4.2. Vilkšanas āķi: Katrs automobilis obligāti jāapgādā ar vilkšanas āķi vai cilpu priekšā un aizmugurē. Vilkšanas āķiem jābūt uzstādītiem automobiļa priekšgalā un aizmugurē. To konstrukcija nav ierobežota, bet jābūt pietiekami izturīgam mašīnas vilkšanai un celšanai.

Tas nedrīkst izvirzīties ārpus virsbūves kontūrām, ja skatās uz mašīnu no augšas. Āķiem jābūt viegli atrodamiem un nokrāsotiem spilgtā dzeltenā, oranžā vai sarkanā krāsā, tā minimālais iekšējais diametrs **60 mm**.

4.3. Stikli: Automobiļa priekšējam stiklam jābūt no vairākslāņu līmētā stikla. Priekšējo stiklu atļauts aizvietot ar vismaz 5mm biezu caurspīdīgu polikarbonāta stiklu. Citus automobiļa logu stiklus var aizvietot ar caurspīdīgu polikarbonāta plastmasu, ne mazāk, kā 4 mm biezu. Ja saglabāts oriģinālais stikls, tad tam jābūt no iekšpuses aplīmētam ar caurspīdīgu plēvi, kas satur stiklu vienā gabalā un pasargā no saplīšanas drumslās. Obligāts vismaz viens stikla tīrītājs priekšējam stiklam.

Stikla mazgātāja tvertni atļauts novietot mašīnas salonā, ar tvertnes tilpumu ne vairāk kā 10 litri. Tvertnei jābūt droši nostiprinātai. Stikli nedrīkst būt tonēti.

4.4. Bamperi un to balsti: No standarta automašīnas konkrētā modeļa vai tā analogi, bet to konstrukcija nedrīkst būt stiprāka par oriģinālo un tie nedrīkst būt veidoti, lai

radītu bojājumus citām automašīnām. Tie var tikt arī demontēti, ja tas neizmaina automobiļa atpazīstamību (konsultēties ar tehnisko komisiju). Nedrīkst demontēt liela apjoma bamperus, kuri veido liela automobiļa virsbūves virsmas. Ja tiek demontēta oriģināla bampera drošības sija, kas savieno virsbūves priekšpusē nesošās konstrukcijas, drīkst izmantot pašizgatavotu siju kur sijas materiāls ir tērauda caurule ar **50mm** diametru un **1,5mm** sienas biezumu.

4.5. Stūres iekārta: var būt jebkādas konstrukcijas. Atļauts izmainīt vai izgatavot no jauna stūres stieptnes un šarnīrus, stūres rata vārpstu, stūres ratu, kā arī atslēgt vai noņemt stūres pastiprinātāju ar visām tā sastāvdaļām. Atļauts uzstādīt stūres pastiprinātāju mašīnām, kurām tas nav oriģinālapriekojumā. No stūres pievada jābūt noņemtai oriģinālajai pretaizdzīšanas ierīcei. Stūres rata vārpstai jābūt deformācijas konstrukcijai frontāla trieciena gadījumā. Ieteicams stūres ratu aprīkot ar “ātrās noņemšanas” sistēmu (sk. FIA "J" Pielikuma 255-5.7.3.9 nodaļu).

4.6. Bremžu sistēma: brīva. Obligāta ir divkontūru bremžu sistēma. Obligāta ir jebkāda tipa stāvbremze, tai efektīvi jāiedarbojas vienlaicīgi uz vienas ass diviem riteņiem.

4.7. Dzesēšanas sistēmas radiators: tā atrašanās vietu drīkst mainīt un tam pilnībā jābūt atdalītam no vadītāja salona ar šķidrumu necaurlaidīgu, ugunsizturīgu starpsienu. Ja radiators izvietots automašīnas aizmugurē, tam jāatrodas aiz plaknes, ko norobežo aizmugurējo oriģinālo sēdekļu atzveltnes aizmugures plakne. Var pielietot jebkāda tipa un izmēra radiatorus un ventilatorus. Dzesēšanas šķidruma caurules, ja tās iet caur vadītāja salonu, jāizolē ar siltumu un šķidrumu izolējošu materiālu un jānovieto iespējami tālāk no vadītāja. Salona apsildes ierīci drīkst noņemt vai uzstādīt citu, jebkurā gadījumā jābūt aizsargekrānam pret vadītāju vērstajā pusē. Jebkurā gadījumā jābūt efektīvai gaisa padevei uz priekšējo stiklu, lai novērstu tā aizsvīšanu brauciena laikā.

4.8. Cauruļvadi: degvielas, eļļas un bremžu šķidruma cauruļvadiem jābūt iespējami aizsargātiem pret to sabojāšanu ar akmeņu triecieniem, vibrāciju, mehānisko daļu lūzumiem un koroziju. Aizliegts novietot degvielas un eļļas cauruļvadus tuvāk par 250mm no izplūdes sistēmas detaļām, izņemot, ja tas paredzēts, piemēram, dzinēja konstrukcijā. Ja degvielas vai eļļas cauruļvadi iet caur vadītāja salonu, tiem jābūt bez savienojuma salonā vai izolētiem ar šķidrumu necaurlaidīgu materiālu, kā arī drošiem pret uguns iedarbību no ārpuses. Ieteicams ietvert degvielas cauruļvadus metāla cauruļu apvalkos.

4.9. Degvielas tvertnes, sūkņi, filtri: tiem jāatrodas vismaz 30 cm attālumā no virsbūves ārējā gabarīta garena un šķērsvirzienā un jābūt atdalītiem no vadītāja salona ar ugunsdroša materiāla, šķidrumu necaurlaidīgu aizsargsienu vai konteineru. Neatkarīgi no novietojuma vietas tvertnei jābūt ar ventilāciju, kura izvada degvielas tvaikus ārpus automobiļa. Ventilācijai jābūt drošai pret benzīna noplūdi apgāšanās gadījumā. Iepildes atvere nedrīkst izvirzīties ārpus virsbūves ārējās virsmas, tai jābūt hermētiski noslēdzamai. Tvertnes tilpums nav ierobežots. Degvielas sūknis drīkst darboties tikai motora darbības vai iedarbināšanas laikā. Degvielas tvertnei jāatrodas uz aizmuguri aiz drošības karkasa galvenā loka, atbilstoši FIA J pielikumam.

4.10. Akumulators: ja tas uzstādīts citā, nevis oriģinālajā vietā, tad tam jāatrodas plaknē aiz vadītāja uz aizmuguri, ne mazāk kā 30 cm attālumā no virsbūves ārējā gabarīta garen un šķērsvirzienā un jābūt droši nostiprinātam ar vismaz 20mm platām 1mm biežām tērauda skavām, piestiprinātām pie virsbūves vismaz 4 punktos, minimālais skrūvju izmērs M8. Skābes tipa AKB obligāts nosedzošais nonteiners. Konteineram obligāti jābūt ventilācijai, kas izvadīta ārpus automobiļa virsbūves. Ja akumulatoru batereja tiek pārnesta no oriģinālās vietas uz salonu, tad izmantojamas ir tikai sausā tipa akumulatora baterejas.

LiOn un GEL tipa akumulatoriem konteiners ieteicams. AKB + Savienojumam ar vadu kūli jābūt nosegtam.

4.11. Apgaismošanas ierīces un signālugunis: oriģinālās apgaismošanas ierīces un signālugunis drīkst noņemt ar noteikumu, ka virsbūvē radušās atveres tiek aizklātas ar līdzīgu butaforiju, lai nemazinātu automašīnas atpazīstamību. Katram automobilim jābūt vismaz divām bremžu signālugunīm ar izstarojošās virsmas platību ne mazāk par 40 cm² katrai un vismaz vienam gabarītlukturim ar ne mazāku virsmu par 40 cm². Minimālā spuldžu jauda visos šajos lukturos ir 21W. Visām signālugunīm jābūt izvietotām automašīnas aizmugurē ne zemāk, kā 60 cm un ne augstāk, kā 150 cm augstumā no zemes un jābūt labi saredzamām jebkuros laika apstākļos. Drīkst pielietot signālugunis ar diožu (LED) tipa spuldzēm, šajā gadījumā drīkst izmantot tikai FIA akceptētas LED signāllampas.

4.12. Balstiekārta: Atļautas jebkāda tipa mehāniskās riteņu piekares, tai skaitā atšķirīga tipa no automobilim oriģināli uzstādītajām, bet visiem riteņiem jābūt atsperotiem. Visām piekaru detaļām jābūt izgatavotām no metāla, izņemot sailentblokus un atsperu atbalsta detaļas. Amortizatori var būt jebkura tipa un to skaits nav ierobežots.

4.13. Transmisija. Pārnesumkārbā – brīva. Sajūgs- brīvs. Kardāns, pusasis u.c. transmisijas elementi- brīvi.

Pusautomātiskas vai automātiskas pārnesumkārbas ar elektronisku vai hidraulisku vadību ir aizliegtas.

4.14. Riteņi: Riteņu diski – brīvi līdz 18" diametram un 250 mm platumam riepas montāžas vietā. Riepu zīmējumu drīkst izmainīt ar griešanu, ja to darot, netiek skarti riepas karkasa audi. Atļauts pielietot atjaunotas (restaurētas) riepas. Jebkādu riepu protektora dziļums nedrīkst pārsniegt 15 mm, mērot vidū starp diviem izciļņiem, sānu attālums starp diviem izciļņiem mērot ar kalibru (sk. zīm.) jebkurā riepas aploces vietā nedrīkst pārsniegt 15 mm (kalibra izcilnis nedrīkst pieskarties riepas gropes pamatam); Riteņu disku stiprinājumu skrūves/tapskrūvju gali/uzgriežņi nedrīkst izvirzīties ārpus līnijas, kas savieno riteņa diska maksimāli uz ārpusi izvirzītos punktus pa diska plakni/diametru.

4.14 Riteņi, riepas

Riteņu diski – brīvi līdz 18" diametram un 250 mm platumam riepas montāžas vietā.

Riepas : Drīkst izmantot tikai "SLICK" tipa riepas ar protektoru.(piemēram AVON, COOPER, Malatesta, Pirelli, MICHELIN)

Protektoram jābūt vismaz 15% no riepas aploces plaknes.

Bezprotektora riepas "FULL SLICK" nav atļauts izmantot.

Esošo protektoru drīkst padziļināt un atjaunot, ievērojot ka izveidotais riepu protektora dziļums, platumas nedrīkst pārsniegt 10mm.

Rallijam (GRAVEL) paredzētas Michelin, Pirelli, Yokohama un tml riepas NAV ATĻAUTS IZMANTOT.

Riteņu disku stiprinājumu skrūves/tapskrūvju gali/uzgriežņi nedrīkst izvirzīties ārpus līnijas, kas savieno riteņa diska maksimāli uz ārpusi izvirzītos punktus pa diska plakni/diametru.

4.15. Dubļu aizsargi: Jābūt aiz automobiļa visiem riteņiem, no materiāla ne plānāka par **4 mm**. Dubļu aizsargiem jānosedz viss riteņa platums (skatoties no aizmugures), to apakšējām malām jābūt ne augstāk, kā **12 cm** attālumā no zemes plaknes.

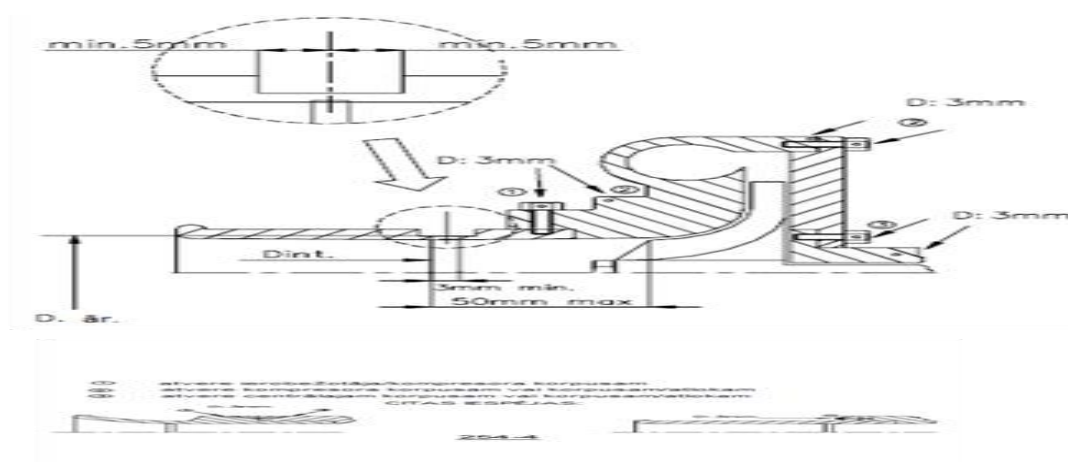
4.16. Atpakaļskata spoguļi: Katrai automašīnai jābūt vismaz vienam salona atpakaļskata spogulim un diviem ārējiem atpakaļskata spoguļiem, kas uzstādīti labajā un kreisajā pusē. Katra spoguļa virsmas laukumam jābūt vismaz 60 cm².

5. Motors

5.1. Uzstādāmajiem iekšdedzes motoriem konstruktīvu ierobežojumu nav.

Motoram ir jāatrodas oriģinālajā motora nodalījumā. Motora pagriešana, piemēram, no šķērsvirziena uz garenvirzienu, ir atļauta. Divu motoru uzstādīšana nav atļauta.

Motoram ar jebkāda tipa piespiedu gaisa padevi barošanas sistēmā (turbokompresors, pievadkompresors, G-tipa gliemežkompresors u.c.) reālo darba tilpumu aprēķina pareizinot ģeometrisko darba tilpumu ar koeficientu 1,7 (piem. 940 ccm x 1,7 = 1598 ccm). Šiem dzinējiem ietilpdes traktā pirms kompresora jābūt uzstādītam gaisa padeves restriktoram: Open klasei ar maksimālo iekšējo diametru 45 mm un ārējam diametram tā tievākajā vietā jābūt līdz 51 mm. Skatīt zīm.254-4



Degvielas maisījuma sagatavošanai kā oksidētāju atļauts izmantot tikai atmosfēras gaisu.

Rotormotoru darba tilpums ir degkameras maksimālā un minimālā tilpuma starpības reizinājums ar koeficientu 1,5. Divtaktu motoru reālo darba tilpumu aprēķina pareizinot ģeometrisko darba tilpumu ar koeficientu 2.

Motora cilindru bloka galva - brīvas izvēles, bez ierobežojumiem.

5.1.1. Motora plombēšana - jābūt nodrošinātai iespējai noblombēt dzinēja bloku ar dzinēja galvu. Sagatavošana jāveic tā, lai nenotņemot plombi, nebūtu iespējams atdalīt motora galvu no bloka. Minimālais urbuma diametrs drāts izvēršanai 2 mm.

5.2. Ieplūdes un izplūdes sistēmas - brīvas izvēles, bez ierobežojumiem. Jebkurā gadījumā izplūdes atverei jāatrodas automobiļa aizmugurē un caurules gals nedrīkst iziet ārpus virsbūves kontūrām skatoties no augšas, un tam jābūt virzītam paralēli zemei. Maksimālais izplūdes trokšņa līmenis ir 100 dB (mērīts 500mm attālumā un 45° leņķī no izplūdes atveres gala motoram darbojoties ar 4500 apgr/min).

Aizliegts uzstādīt dzinēja gaisa filtru vadītāja salonā.

Droseļvārsta pievads: obligāti jābūt uzstādītai pietiekami spēcīgai atsperei, kas aizver droseļvārstu tā pievada bojājuma gadījumā.

Atļauts elektroniski vadāms droseļa mehānisms, kurš tiek darbināts izmantojot akseleratora pedāli.

5.3. Motora kartera ventilācija: obligāta oriģinālā slēgtā sistēma vai jāievada atsevišķā tvertnē/seperatorā ar vismaz divu litru tilpumu.

5.4. Aizdedzes sistēma: jebkāda tipa bez ierobežojumiem.

6. Starta numuri.

Katram sportistam starta numuru piešķir attiecīgā komisija. Starta numurus pēc noteikta parauga izgatavo sportists. Numura maketa paraugs atrodams <http://www.rallycross.lv/sadaļa/Dokumenti>

7. Automobiļa noformējums un krāsojums.

Automobilim jābūt vizuāli kvalitatīvi un gaumīgi sagatavotam. Nepieciešamības gadījumā pirms katrām sacensībām bojātās, sabuktētās, noskrāpētās u.t.t. virsbūves detaļas un elementi jāatjauno un jānokrāso. Uzrakstiem, numuriem, sponsoru logo jābūt korektiem, labi salasāmiem, vizuāli kvalitatīviem.

Uz abiem aizmugurējiem sānu logiem jābūt braucēja uzvārdam ar vismaz 60 mm augstiem kontrastējošas krāsas burtiem un valsts karogam.

Automobiļa noformējums nedrīkst ierobežot vadītāja redzeslauku.

Tehniskajam komisāram ir tiesības aizliegt piedalīties sacensībās sportistam, kura automašīnas noformējums neatbilst augstāk noteiktajām prasībām.

8. Degviela

8.1. Degvielai jābūt komerciāli iegādājamam benzīnam no degvielas uzpildes stacijas sūkņa, bez jebkādam piedevām, izņemot tās eļļojošās vielas, kas tam jau pievienotas.

Degvielai jāatbilst šādām specifikācijām:

- 102.0 RON un 90.0 MON maksimums,

- 95.0 RON un 85.0 MON minimums.

Pārbaudes mērījumi tiek izdarīti atbilstoši standartiem ASTM D2699-86 un D2700-86.

Degvielu akceptē vai noraida atbilstoši standartam ASTM D 3244 pie ticamības robežas 95%.

Etilēts benzīns ir aizliegts.

E85 degviela –atļauta.

9. Īpašs gadījums.

Par katru konkrētā izstrādājuma atbilstību vai neatbilstību (bojājumi utt.) lemj konkrēto sacensību tehniskā komisija/komisārs.

Strīdus gadījumos lēmumu var pieņemt komisija ne mazāk kā trīs amatpersonu (tiesnešu vai sacensību komisāru) sastāvā.

Sezonas gaitā var tikt izdarītas izmaiņas šajos Noteikumos.

Tās stājas spēkā pēc to izziņošanas.

Šīs izmaiņas nevar prasīt būtiskas izmaiņas sezonai sagatavoto automobiļu konstrukcijā.

Apstiprināti Krosa komisijas padomē 2019.gada 18.decembrī..

08.01.2020. papildināts ar p.5.1.1

Stājas spēkā ar 2020.gada 1.maiju.